



ارائه الگوی تغییرات نوین در فرم و پلان معماری مسکن روستایی

آزاد هدایت حسن¹ ادریس عبودی^۲

edrisobodi@yahoo.com - edrisobodi@yahoo.com

^۱ رشته جغرافیا، دانشکده علوم انسانی، دانشگاه سوران، اقلیم کردستان، عراق

^۲ رشته جغرافیا، دانشکده علوم انسانی، دانشگاه تربیت مدرس، تهران، ایران.

چکیده

مسکن یکی از اولین نیازهای بشر می باشد. در فرایند توسعه و برنامه ریزی روستایی توجه به مسکن و کیفیت آن در صدر برنامه های توسعه می باشد. مقوله مسکن روستایی نیز مانند سایر شقوق برنامه ریزی در طول زمان تغییر می کند. در حالیکه شرایط زندگی خانواده های روستایی، سبک زندگی و... نسبت به گذشته تغییر نموده است معماری مسکن با همان الگوهای قدیمی نمی تواند پاسخگوی نیازهای عصر حاضر باشد. و باید بر اساس نیازهای حال پلان و سبک معماری مسکن نیز تغییر نماید. در طراحی پلان مسکن، کاربری های فرعی و عمومی در خلال نوسازی روستایی عناصر هویت بخش را باید باز آفرینی کنند. در تحقیق حاضر که به روش میدانی و پژوهش توصیفی تحلیلی انجام گرفته شده است پس از مطالعه کامل طرح هادی، پلان معماری روستاهای سقز در استان کردستان مورد تحلیل و بررسی قرار گرفته است برای این کار از پلان ۱۰ منزل مسکونی روستایی نمونه برداری شده و سپس با استفاده از نظر متخصصین بازآفرینی معماری هویت بخش نقد و بررسی لازم صورت گرفته و در نهایت با نظر خواهی از مردم ۱۰ پلان مناسب و بهینه پیشنهاد گردیده است. نتایج تحقیق نشان می دهد پلان های موجود در کنار آنکه بخشی از نیاز ساکنین را برآورده نمی کند، عناصر هویت بخش زندگی روستایی را به طور کامل اجرا ننموده است. در پلان های بازآفرینی شده سعی بر آن بوده است که این نواقص برطرف گردد.

کلید واژه: معماری، طرح هادی، پلان، روستا، کردستان، سقز.

Presenting The Model of New Changes in The Architectural Form and Plan of Rural Houses

Azad Hedayat Hassan¹ - Idris Abboudi²

¹Department of Geography, Faculty of Arts, Soran University, Soran, Kurdistan Region, Iraq.

²Department of Geography, Tarbiat Modares University of Tehran, Tehran, Iran.

Abstract

Housing is one of the first human needs. In the process of development and rural planning, attention to housing and its quality is at the top of development plans. The category of rural housing also changes over time, like other areas of planning. While the living conditions of rural families, lifestyles, etc. have changed compared to the past, housing architecture with the same old patterns cannot meet the needs of the present age. And it should change based on the current needs of the plan and architectural style of the housing. In the design of housing plans, secondary and public uses during rural renovation, the elements of identity should be recreated. In the current research, which is conducted by field method and descriptive analytical research, after the complete study of current masterplan, the architectural plan of Saqoz villages in Kurdistan province has been analyzed and investigated. Using the opinion of experts in the reconstruction of identity architecture, the necessary review for has been done, and finally suitable and optimal plans for ten households proposed by asking people's opinions. The results of the research show that the existing plans, besides not meeting some of the residents' needs, have not fully implemented the elements of rural life. In the recreated plans, an attempt has been made to eliminate these defects.

Keywords: Architecture, Master Plan, Plan, Village, Kurdistan, Saqqez.

مقدمه

طرح بهسازی و هادی روستایی عبارت اند از: بهسازی تهیه و اجراء طرح جامعی که ضمن انجام بررسی های اقتصادی - اجتماعی در سطح دهستان و روستاهای حوزه نفوذ با محدودیت مرکز دهستان (روستای مرکزی) به امر سطح بندی خدمات اعم از خدمات اجتماعی و زیربنایی در سطح دهستان (حوزه نفوذ) پرداخته و در نهایت طرح هادی روستای مرکزی را تهیه کرده و الگوی هدایت توسعه فیزیکی روستاهای حوزه نفوذ را به وسیله ی دستورالعمل های مختلف ارائه می دهد (پاپلی یزدی و ابراهیمی، ۱۳۸۵، ۲۱۴). بنیاد مسکن انقلاب اسلامی طبق ماده ۷ اساسنامه قانونی خود که در سال ۱۳۶۷ به تصویب مجلس شورای اسلامی رسید. موظف به تهیه طرح هادی و اصلاح معابر در روستاها با هماهنگی دستگاه های زیرربط و اجرای آن با مشارکت مردم از محل اعتبارات مصوب دولت گردیده است. از سال ۱۳۸۱ کلیه روستاهای با جمعیت بیش از ۱۰۰ خانوار تحت پوشش این طرح قرار گرفت (رضوانی ۱۳۸۳، ۱۵۵). طرح های هادی روستایی باید با هماهنگی کامل با آمایش سرزمین و در نظرگیری اولویت های اصلح علاوه بر تأکید بر بخش کشاورزی و استقلال اقتصادی توجه به مناطق محروم را بیش تر مورد توجه قرار دهد (نیشابوری، ۱۳۶۹، ۳۷). هدف از اجرای طرح هادی روستاهای کشور که در چهارچوب وظایف بنیاد مسکن انقلاب اسلامی قرار دارد تهیه برنامه ایست جهت ساماندهی به توسعه فیزیکی روستاها و نظم دهی به کلیه ی فعالیت های که در سطح روستاهای تحت پوشش آن قرار می گیرد. در قالب این نظم دهی نهایتاً، بهسازی روستا، کاهش شدت مهاجرت، پدید آوردن مراکز روستایی بزرگ تر جهت استقرار صنایع و شبکه خدمات، انتظام بخشی به زراعت، دامداری و تقویت اشتغال غیرکشاورزی در محیط روستا می باشد (آسایش، ۱۳۸۰، ۷۸). لازم است تمامی ساخت و سازها و طرح های معماری روستایی در قالب طرح هادی باشد.

بیان مسئله

امروزه باز آفرینی شهری یکی از مباحث مهم معماری و شهر سازی می باشد اما مشکل اینجاست که کسی از بازآفرینی روستایی سخن نمی گوید. اما لازم است به موازات بازآفرینی شهری به بازآفرینی روستایی نیز توجه شود. پلان قدیمی خانه ها در روستا و تجزیه و تحلیل آن و یافتن مشکلات آن پلان ها و طراحی زیبای یک پلان جدید که مشکلات پلان قبلی را رفع کند مسئله اصلی این تحقیق می باشد. پلان های قدیمی دارای مشکلات بسیاری است که به دلیل نبودن امکانات کافی و مصالح مرغوب در آن زمان این مشکلات قابل حل شدن نبوده ولی حالا با در دسترس بودن این امکانات میتوان به حل این مشکلات پرداخت و اقدامات لازم را در این جهت انجام داد و با طراحی پلان ها جدید برای خانه های روستایی هم آسایش و هم امنیت خاطر آن ها را فراهم آورد و با در نظر گرفتن اقلیم آن منطقه در طراحی استفاده موثر از انرژی طبیعی را در جهت گرما و سرما به وجود آورد و به طور کلی مشکلات پلان قبلی را به حداقل برساند "طراحی پلان ها در هر صورت دارای مشکلاتی هستند و باید معمارتوانانی این را داشته باشد که پلانی با حداقل مشکلات طراحی نماید " طراحی این پلان نباید با اهداف طرح هادی در تناقض باشد. پلان های قدیمی روستایی دارای مشکلات بسیاری است که باعث شده تا برای رفع آن اقدام لازم انجام شود البته در کنار این مشکلات پلان ها باید نیمه ی پر لیوان را نیز ببینیم چون از نظر اقلیمی و استفاده از انرژی های

طبیعی کارهای زیبایی در آنها صورت گرفته و با توجه به اینکه امکاناتی در آن زمان وجود نداشته خیلی خوب از مصالح موجود استفاده می کردند مواردی از جمله انبار کرد محصولات کشاورزی در حیاط خانه یا نامشخص بودن عرصه های مختلف زندگی در خانه مثل عرصه پذیرایی و عرصه خدمات و... یا دور بودن سرویس بهداشتی از عرصه خصوصی یا نبود پارکینگ برای ماشین و وسیله نقلیه یا ورودی نامناسب یا مقاوم نبودن بنا مشکلات پلان قدیمی خانه ها محسوب می شود که باید در طراحی جدید کاملاً به آن توجه شود و باید ابتدا با تجزیه و تحلیل ابتدا مشکلات را مشخص و بعد به رفع آن ها اندیش

سوالات پژوهش

ارتباط کاری حوزه معماری روستایی با طرح هادی روستایی چیست؟

در بازآفرینی پلان معماری روستایی جدید باید چه مواردی را رعایت نمود؟

پیشینه تحقیق

دکتر غلامرضا لطیفی و ندا صفری چابک در تحقیقی با عنوان "باز آفرینی مفهوم محله در شهرهای ایرانی - اسلامی بر پایه اصول نوشهرگرایی" به دنبال بازآفرینی و معاصر سازی ارزش های گشته محلات شهری از طریق باززنده سازی عملکردی و کالبدی محله و تقویت هویت فضایی آن بر اساس مقایسه دو مکتب شهرسازی اصفهان و نوشهرگرایی هستند. آنها به این نتیجه رسیده اند که با استخراج اصول مشترک این دو مکتب، ضمن حفظ ارزشهای تاریخی محلات می توان آنها را متناسب با نیازهای امروزی شهردان ساماندهی کرد. برای روستاها نیز لازم است چنین کارهایی انجام بگیرد که متأسفانه انجام نگرفته است.

بررسی عملکرد و روند تهیه و اجرا، طرح های هادی روستایی موضوعی است که همواره مورد مطالعه ی بسیاری از جغرافی دانان و محققان و برنامه ریزان روستایی قرار گرفته است. دکتر آسایش (۱۳۸۰)، در کتاب کارگاه برنامه ریزی روستایی ضمن تعریف طرح های هادی روستایی و بررسی اهداف و مراحل تهیه این طرح ها، مشکلات و نارسایی های موجود در این زمینه را بررسی نموده و بدین نتیجه می رسد که بهسازی روستا، کاهش مهاجرت، پدید آوردن مراکز روستایی بزرگ تر جهت استقرار صنایع و شبکه خدمات، تقویت اشتغال غیرکشاورزی در روستا و... از جمله نتایج این طرح ها می باشد. دکتر رضوانی (۱۳۸۳)، در کتاب مقدمه ای بر برنامه ریزی توسعه روستایی در ایران ضمن بررسی سابقه و سیر تحول طرح های هادی روستایی و ماهیت و فرآیند تهیه و اجرای این طرح ها بدین نتیجه می رسد که بازنگری و اصلاح جایگاه این طرح ها در فرآیند برنامه ریزی توسعه روستایی کشور و تبدیل آنها به طرح های جامع محلی و یا موردی توسعه روستایی، و همسو با طرح های ناحیه ای، منطقه ای و ملی می تواند در این فرآیند بسیار مؤثر باشد.

دکتر مسلمی (۱۳۸۶)، در مقاله ای تحت عنوان نقش مشارکت های مردمی و همکاری نهادهای محلی در تهیه و اجرای طرح های هادی روستایی ضمن بررسی جایگاه مشارکت مردمی و نهادهای محلی در روند تهیه و اجرای طرح های هادی روستایی بدین نتیجه می رسد که برنامه ریزی باید براساس مشارکت مردم صورت گیرد و بدون حضور مردم، برنامه ریزان و دستگاه های اجرایی قادر نخواهند بود به اهداف توسعه دست یابند. دکتر نیشابوری (۱۳۶۹)، در کتاب نظراتی پیرامون طرح بهسازی روستاها طرح بهسازی و هادی روستایی را جزء اولویت های اساسی در برنامه ریزی توسعه روستایی قلمداد نموده و بدین نتیجه می رسد که این طرح ها باید در نهایت هرگونه تبعیض بین مناطق را از بین برده و فرصت های برابر رشد و توسعه برای کلیه مناطق فراهم نماید.

حسینی حاصل (۱۳۸۶)، در مقاله ای تحت عنوان چالش ها، تنگناها و فرصت های طرح های هادی روستایی ضمن برشمردن مهم ترین نتایج و فرصت های فراروی طرح های هادی روستایی و بیان چالش ها و تنگناهای موجود در این زمینه بدین نتیجه می رسد که تأکید بر فرصت های حاصل از طرح هادی روستایی و رفع مسایل و موانع، نیازمند تجدید نظر در نظام برنامه ریزی کشور و اصلاحات در زمینه تهیه و اجرای طرح های هادی می باشد.

مبانی نظری تحقیق

طرح هادی روستایی عبارت است از طرح تجدید حیات و هدایت روستا به لحاظ ابعاد اقتصادی، اجتماعی و کالبدی. شاید بتوان گفت طرح هادی روستایی مهم ترین و فراگیرترین مداخله در عمران روستاهای کشور به شمار می روند. بنیاد مسکن انقلاب اسلامی طبق ماده ۷ اساسنامه اش (مصوب سال ۱۳۶۶ مجلس شورای اسلامی) در کنار تهیه طرح هادی به اجراء بخشی از پروژه های آن پرداخته است. (طرح هادی طرح پیشرفت افق ده ساله ی روستا می باشد که معادل طرح جامع شهر: master plan می باشد). البته در سال های اخیر بعد از تشکیل دهیاری ها این اقدام در بعضی از روستاهای کشور توسط این سازمان نیز انجام گرفته است. با توجه به آیین نامه اجرایی طرح های هادی روستایی مصوب شورای مرکزی بنیاد مسکن انقلاب اسلامی، تهیه این طرح ها در سه مرحله، شناخت و ارزیابی وضع موجود، تعیین ضوابط و پیشنهادات ۱ و تهیه و اجرای طرح، انجام می گیرد. در مرحله اول داشته های طبیعی و

انسانی و امکانات وضع موجود روستا برآورد می‌گردد در مرحله دوم بر اساس جمعیت و سهم سرانه ها مقدار فضاهای مسکونی- تجاری- ورزشی- درمانی- فضای سبز و... مشخص می‌گردد. در مرحله سوم طرح تهیه، تصویب و اجرا می‌گردد.

تعریف و تاریخچه طرح هادی روستایی:

طرح به معنای شکل دادن آگاهانه به اشیاء و عوامل محیطی و ترکیب آنها با همدیگر برای پاسخگویی به نیازهای مشخص انسان می‌باشد (آسایش، ۱۳۸۳، ۱۹۲). طرح هادی روستا عبارت است از طرح تجدید حیات و هدایت روستا به لحاظ ابعاد اقتصادی، اجتماعی و فیزیکی. به عبارت دیگر طرح هادی روستایی عبارت است از تجدید حیات دوباره روستا با لحاظ ابعاد اقتصادی، اجتماعی و کالبدی (آسایش، ۱۳۸۰، ۷۸).

طرح بهسازی و هادی روستایی را، که در واقع از نظر عملکرد به یک صورت هستند و معیارهای تفکیکی خاصی برای آنها ارائه نشده است چنین نیز تعریف کرده اند: بهسازی، تهیه و اجراء طرح جامعی است که ضمن انجام بررسی های اقتصادی- اجتماعی در سطح دهستان و روستاهای حوزه نفوذ با محدودیت مرکز دهستان (روستای مرکزی) به امر سطح بندی خدمات اعم از خدمات اجتماعی و زیربنایی در سطح دهستان (حوزه نفوذ) پرداخته و در نهایت طرح هادی روستایی مرکزی را تهیه کرده و الگوی هدایت توسعه فیزیکی روستاهای حوزه نفوذ را به وسیله ی دستورالعمل های مختلف ارائه می دهد که به جنبه های تولیدی نیز توجه دارد و پیشنهادات لازم را ارائه می دهد (پاپلی یزدی و ابراهیمی، ۱۳۸۵، ۲۱۴).

هرچند از برنامه چهارم عمرانی (۱۳۵۱-۱۳۴۵)، عمران روستایی در نظام برنامه ریزی کشور جایگاه مشخص و مستقلى یافت و از آن به بعد برنامه های توسعه و عمران روستایی در کشور تهیه و اجرا شد، ولی سابقه اقدامات بهسازی و اصلاح بافت فیزیکی و کالبدی روستاها اندک است. اولین بار در سال ۱۳۶۲ طرحی با عنوان «طرح اصلاحی- روان بخشی روستاها» از طریق وزیر مسکن و شهرسازی وقت در یکی از روستاهای شهرستان شهرکرد به مورد اجرا گذاشته شد بازتاب تغییرات فیزیکی این طرح در روستاهای منطقه به قدری گسترده بود که توجه بسیاری از مقامات رسمی را به خود جلب نمود و زمینه را برای توسعه آن فراهم ساخت. در این زمینه مجلس شورای اسلامی در تاریخ ۱۹ دی ماه ۱۳۶۲ با تصویب ماده واحده ای دولت را موظف ساخت به منظور بهبود روستاها و بازسازی آنها به وسیله وزارتخانه ها و ارگان های ذی ربط، لایحه ای را به منظور رساندن خدمات رفاهی و امکانات بهداشتی، فرهنگی، صنعتی و تولیدی به مجلس ارائه نماید. در ادامه با پیگیری نمایندگان استان همدان در مجلس شورای اسلامی و با تلاش بنیاد مسکن و سازمان برنامه و بودجه این استان در اواخر سال ۱۳۶۲، «طرح جامع و بهسازی ۵۹ روستای بالای ۵۰۰ خانوار» با برآورد زمانی ۵ سال و اعتباری معادل ۲۲۰ میلیون ریال تدوین گردید. بدین ترتیب علاوه بر بنیاد مسکن انقلاب اسلامی که به طور رسمی از سال ۱۳۶۶ تهیه و اجرای این طرح ها را در دستور کار خود قرار داد، جهاد سازندگی نیز به عنوان یکی دیگر از متولیان اصلی توسعه روستایی کشور، وارد عرصه تهیه و اجرای طرح های بهسازی و هادی شد. در برنامه های پنج ساله اول و دوم توسعه کشور طرح های هادی و بهسازی روستایی گسترش یافت. در برنامه سوم در راستای اصلاح تشکیلات عمران روستایی کشور، تهیه و اجراء طرح های بهسازی روستایی از جهاد سازندگی منفک و به طور کامل به بنیاد مسکن انقلاب اسلامی واگذار گردید. بنیاد مسکن انقلاب اسلامی طبق ماده ۷ اساسنامه قانونی خود که در سال ۱۳۶۷ به تصویب مجلس شورای اسلامی رسید. موظف به تهیه طرح های هادی و اصلاح معابر در روستاها با هماهنگی دستگاه های ذی ربط و اجرای آن با مشارکت مردم از محل اعتبارات مصوب دولت گردید. طرح های بهسازی و هادی روستایی ابتدا برای مراکز بخش ها و دهستان ها و نیز روستاهای بالای ۴۰۰ خانوار تهیه شد، ولی از سال ۱۳۸۱ کلیه روستاهای با جمعیت بیش از ۱۰۰ خانوار تحت پوشش این طرح قرار گرفت و بدین ترتیب عرصه تهیه و اجرای این طرح ها گسترش یافت (رضوانی، ۱۳۸۳، ۱۵۴-۱۵۷).

اهداف طرح هادی روستایی:

هدف از اجرای طرح هادی روستاهای کشور که در چهارچوب وظایف کمیته عمران دفتر وزارت جهادسازندگی و بنیاد مسکن انقلاب اسلامی قرار دارد تهیه برنامه ایست جهت ساماندهی به توسعه فیزیکی روستاها و نظم دهی به کلیه فعالیت هایی که در سطح روستاهای تحت پوشش آن صورت می پذیرد. در قالب این نظم دهی نهایتاً، بهسازی روستا، کاهش شدت جدید مهاجرت، پدید آوردن مراکز روستایی بزرگ تر جهت استقرار صنایع و شبکه خدمات، انتظام بخشی- به زراعت، دامداری و تقویت اشتغال غیرکشاورزی در محیط روستایی می باشد. بدین ترتیب طرح هادی روستا در شرایط فعلی برای آن دسته از نقاط رشد یافته تر روستایی که دارای مرکزیت نسبی مکانی و حوزه های مستقل تأثیر و نفوذ می باشند، جهت فرآیند توسعه این مراکز و هماهنگ نمودن رشد این کانون های توسعه روستایی با روستاهای اقماری خود و برقراری ارتباط منطقی و ضروری این مجموعه زیردستی با مراکز سطوح بالاتر (شهرک و شهرها) تهیه می گردد (آسایش، ۱۳۸۰، ۷۸).

طرح های هادی روستایی باید با هماهنگی کامل با آمایش سرزمین و در نظرگیری اولویت های اصلح علاوه بر تأکید بر بخش کشاورزی و استقلال اقتصادی، توجه به مناطق محروم تر را بیشتر مورد توجه قرار دهد. و با در نظرگیری اصل مشارکت برای ایجاد و حفظ هماهنگی و انسجام می بایست در چهارچوب، سایر طرح ها قرار گیرد (نیشابوری، ۱۳۶۹، ۳۷).

همچنین هدف از این طرح ها می تواند شناخت و آگاهی کافی به صورت مختلف و جنبه های گوناگون اوضاع روستاها از نقطه نظرهای عوامل فیزیکی (مانند راه های طبیعی، وضع ساختمانی ده، سیما و بافت روستا، تأسیسات عمومی و شبکه راه ها)، عوامل فرهنگی و اجتماعی (نحوه زندگی روستایی، مطالعه جمعیت موجود، آشنایی با ویژگی های جمعیتی) و عوامل اقتصادی (بررسی اقتصاد و جوانب آن) باشد (شیعه، ۱۳۷۰، ۳۳).

با توجه به اینکه بهسازی را می توان ایجاد شرایط مناسب و فراهم نمودن بستری شایسته برای زندگی سالم و مولد در روستا دانست که با تأکید بر اصلاح موجودیت فیزیکی روستا به منظور بهبود عملکرد سیستم روستا و با در نظر گرفتن استعدادهای محلی و منطقه ای در قالب سیاست ها و برنامه های دولتی به اجرا گذاشته می شود. لذا مهم ترین اهداف این طرح ها عبارت است از:

- ایجاد زمینه توسعه و عمران روستاها با توجه به شرایط فرهنگی، اقتصادی و اجتماعی؛
- تأمین عادلانه امکانات از طریق ایجاد تسهیلات اجتماعی، تولیدی و رفاهی؛
- ایجاد تسهیلات لازم برای بهبود مسکن روستاییان و خدمات زیست محیطی و عمومی (رضوانی، ۱۳۸۳، ۱۵۶).

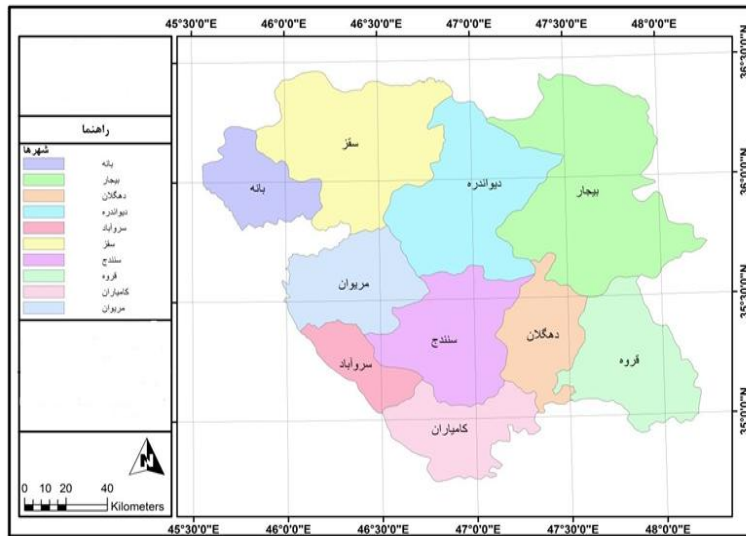
روش تحقیق

روش به کار رفته در این پژوهش بر اساس اهداف تحقیق کاربردی و بر حسب نحوه گردآوری داده ها روش تحقیق تحلیلی-توصیفی و مقایسه تطبیقی بوده که با استفاده از ابزار پرسشنامه و تحقیقات میدانی صورت گرفته است. برای این کار پرسشنامه ای با تعداد ۳۰ سوال طراحی شده است که ۱۰ سوال در زمینه مسائل معماری مسکن- ۱۰ سوال در زمینه مصالح و برآوردهای اقتصادی مسکن و ۱۰ سوال در زمینه مسایل اجتماعی و فرهنگی مسکن طرح شده از تعداد ۵۰ نفر مردم عادی و ۱۰ نفر متخصصان مانند دهیار، شورا، معمار و سلتید دانشگاه سوال پرسیده شده است. در بخش مطالعات اسنادی با مرور مستندات مهم و برجسته در ارتباط با حظ بصری چارچوب نظری مناسبی برای متدولوژی تحقیق شده است.

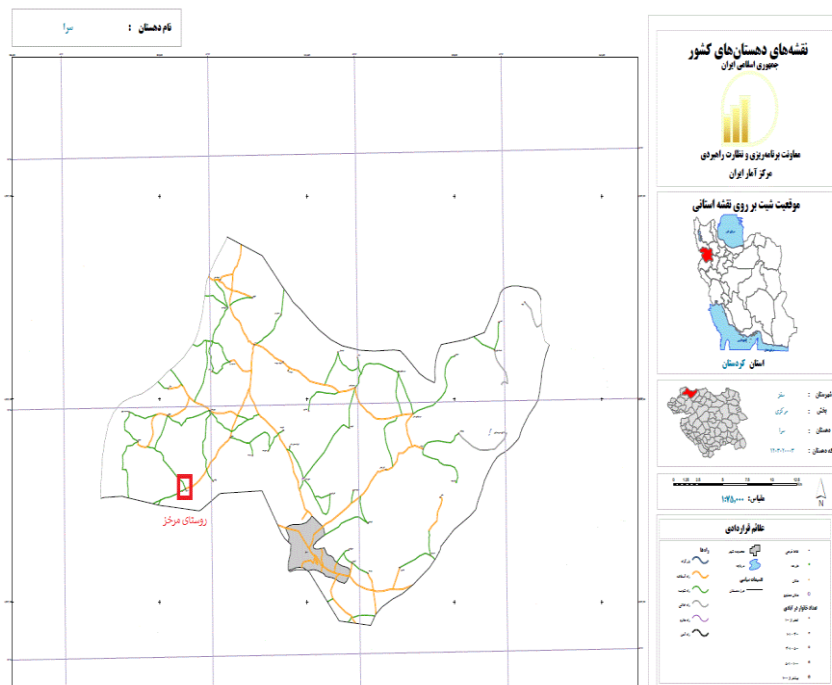
موقعیت منطقه مورد مطالعه

استان کردستان از استانهای کرد نشین ایران، با مساحت ۲۸۲۳۵ کیلومتر مربع مساحت و جمعیت ۱۴۹۳۶۴۵ در غرب ایران مجاور کشور عراق بین ۳۴ درجه و ۴۵ دقیقه تا ۳۶ درجه و ۲۸ دقیقه عرض شمالی و ۴۵ درجه و ۳۴ دقیقه تا ۴۸ درجه و ۱۴ دقیقه طول شرقی از نصف النهار گرینویچ قرار دارد که این مساحت ۱/۷ درصد از مساحت کل کشور را شامل می شود و از نظر وسعت رتبه ۱۶ را در کشور دارا است. این استان شامل ۲۳۰ کیلومتر مرز خاکی مشترک با کشور عراق است. مرکز این استان، شهر سنندج است. استان دارای ۱۰ شهرستان می باشد که عبارتند از: بانه، بیجار، دهگلان، دیواندره، سروآباد، سقز، سنندج، قروه، کامیاران و مریوان (استان شناسی کردستان، ۱۴۰۲، ۶).

استان کردستان دارای ۳۱ بخش، ۸۶ دهستان، ۳۳ شهر و ۱۶۷۷ آبادی دارای سکنه است. در آبان ۱۳۹۵ که آخرین سرشماری رسمی ایران است، از ۱۶۰۳۰۱۱ نفر جمعیت استان، ۷۰/۷۶٪ نفر ساکن در نقاط شهری و ۲۹/۲۴ ساکن در نقاط روستایی بوده اند. (نتایج سرشماری عمومی نفوس و مسکن استان کردستان - انتشارات سازمان برنامه و بودجه - ۱۳۹۷: ۲۳) در تحقیق حاضر روستای مرخز از توابع بخش مرکزی شهرستان سقز استان کردستان انتخاب شده است که در سال ۱۴۰۳ تعداد ۱۱۲۰ نفر جمعیت دارد. (مردکزر بهداشت- ۱۳۹۳)



موقعیت تقسیمات سیاسی استان کردستان- ۱۴۰۱

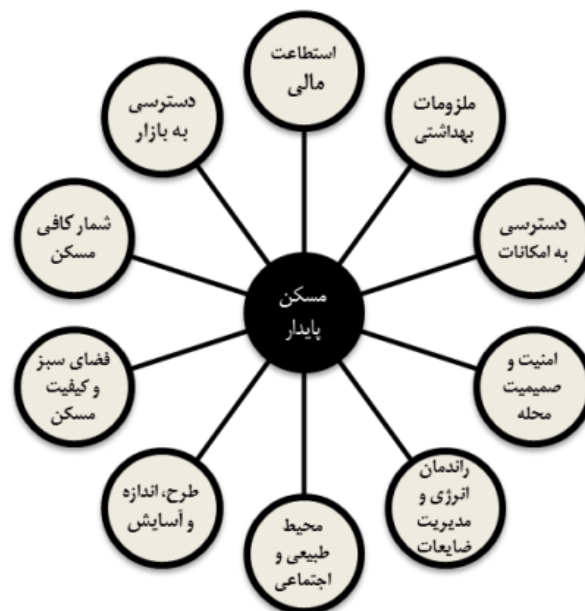


موقعیت روستای مورد مطالعه (مرکز) دهستان سرا- بخش مرکزی شهرستان سقز- ۲۴ کیلومتری شهر سقز- مرکز آمار ایران- ۱۴۰۱

یافته های تحقیق

به دلیل گستردگی و پیچیدگی مفهوم مسکن و ابعاد متنوع آن نمی‌توان تعریف واحدی از آن ارائه داد. به طور کلی «مسکن» به عنوان مکان فیزیکی، سرپناهی است که نیازهای اجتماعی، روانی و امنیتی اعضای خانواده در آن تأمین می‌شود. مفهوم مسکن علاوه بر مکان فیزیکی، کل محیط مسکونی را نیز دربر می‌گیرد. مسکن مناسب چنین تعریف شده است: «سرپناه مناسب تنها به معنای وجود یک سقف بالای سر هر شخص نیست؛ سرپناه مناسب یعنی آسایش، فضای مناسب، دسترسی فیزیکی و امنیت مناسب، امنیت مالکیت، پایداری و دوام

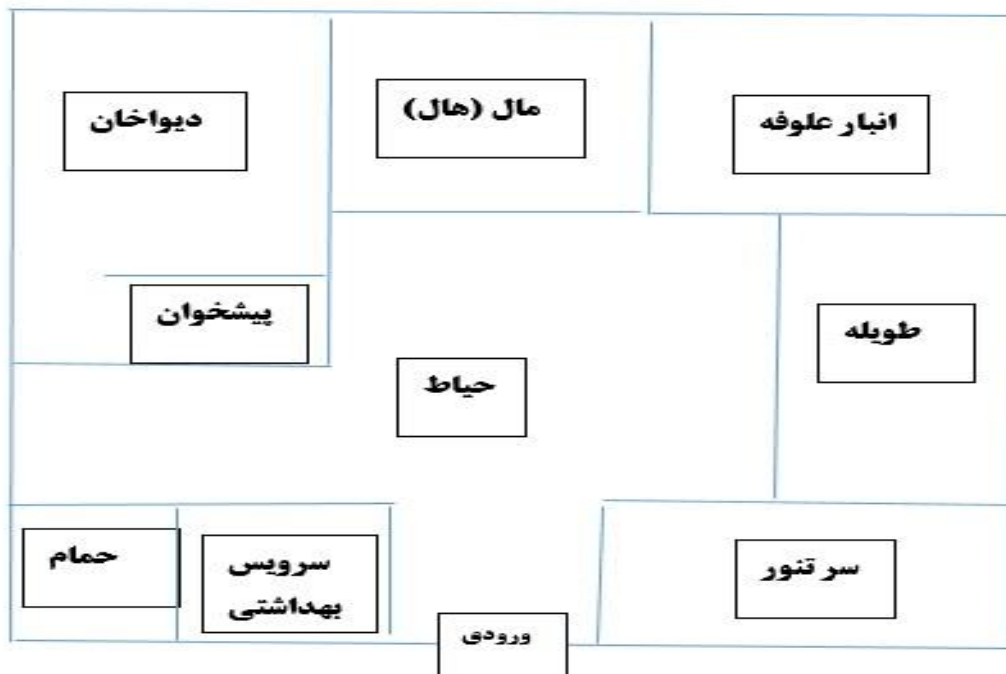
سازه‌ای، روشنایی، تهویه و سیستم گرمایی مناسب، زیرساخت‌های اولیه مناسب از قبیل آبرسانی، بهداشت و آموزش، دفع زباله، کیفیت مناسب زیست محیطی، عوامل بهداشتی مناسب، مکان مناسب و قابل دسترسی از نظر کار و تسهیلات اولیه است، که همه‌ی این موارد باید با توجه به استطاعت مردم تأمین شود.». بسیاری از پژوهش‌های معتبر و علمی که در حوزه سیاست‌های تأمین مسکن صورت گرفته‌اند، بیانگر این موضوع‌اند که تأمین مسکن و سیاست‌های مربوط بدان در کشورهای در حال توسعه، به ویژه برای گروه‌های کم‌درآمد شهری، به یکی از مهمترین چالش‌های شهری بدل شده و تبلیغات متعدد اقتصادی - اجتماعی منفی خود را نیز در پی داشته است. از نخستین پژوهش‌های علمی این حوزه نظیر (Smith, 1971; Grigsby, 1975; Hughes and Bleakly, 1975; Jakson, 1976; Hughes, 1977 تا تحقیقات جدید مانند (Franklin, 2006; Mitlin and Satterthwait, 2018; Jenkins et al, 2017) همگی دارای دیدگاه‌های بسیار مشترکی در زمینه چالش‌های تأمین مسکن برای گروه‌های کم‌درآمد شهری، چه در کشورهای در حال توسعه و چه توسعه یافته، هستند. مسکن به مکانی با امکانات مکفی برای اقامت گفته می‌شود که یک یا چند خانوار به عنوان خانمان از آن استفاده کنند. خانه، آپارتمان، خانه سیار و خانه شناور انواع مسکن هستند. با افزایش جمعیت جهان، تأمین مسکن به یکی از مهم‌ترین دغدغه‌های اقتصادی-اجتماعی تبدیل شده است. بیشتر دولت‌ها دارای نهادی شبیه وزارت مسکن هستند و تلاش می‌کنند از طریق وام مسکن به تأمین مسکن برای شهروندان بپردازند. برنامه ریزی مسکن جزئی از نظام برنامه ریزی شهری محسوب می‌شود که در آن فعالیت‌های اجتماعی، اقتصادی و فرهنگی جزئی از فعالیت‌های درون مکانی و واحدهای مسکونی جزئی از فضاهای تغییر شکل یافته و تطابق یافته شهری محسوب می‌شود که بر حسب موضوع در چارچوب برنامه ریزی مسکن مورد توجه قرار می‌گیرد. بر همین اساس برنامه ریزی مسکن با تخصیص فضاهای قاب سکونت به نیازهای مسکونی و توجه به محدودیت منابع و استفاده از تورپها و روشهای ویژه با چهارچوب اجتماعی، فرهنگی و سیاسی و اقتصادی سروکار دارد (پورمحمدی، ۱۴۰۲: ۲۵). برنامه ریزی مسکن مبتنی بر یک فرآیند پایدار، یکی دیگر از اصول مهم در برنامه ریزی مسکن به منظور دستیابی به رضایتمندی سکونتی است. به عبارت دیگر برنامه ریزی مسکن، یک پروژه با پایان تعریف شده نخواهد بود، بلکه این امار در یک فرآیند پایدار مبتنی بر رویکرد راهبردی در امر برنامه ریزی است و فرآیند برنامه ریزی مسکن نیاز شامل مراحل زمینه سازی، شناخت، چشم اندازسازی، تعریف راهبردها، سیاست‌ها و طرح‌های اجرایی با توجه به تمام ابعاد کالبدی - خدماتی، اقتصادی، اجتماعی و شخصی - رفتاری خواهد بود (آجیلیان ممتاز و همکاران، ۱۴۰۱: ۲۹) بنابراین مسکن پایدار به مسکنی می‌گویند که کمترین ناسازگاری و مغایرت را با محیط پیرامون خود و در پهنه وسیع‌تر با منطقه و جهان دارد. (Mlecnik ۲۳، ۴۴۲:).



شکل ۱-۲: مشخصات مسکن پایدار (Maliens and Malys, 2019:16)

پلان‌ها از ۱۰ خانه از روستای مرکز استخراج شده و با بررسی آنها در جهت بازسازی و طراحی نقشه‌های جدید برآمده ایم و طرح‌های پیشنهادی را در قسمت "ارائه پیشنهادات" به طور کامل آورده ایم.

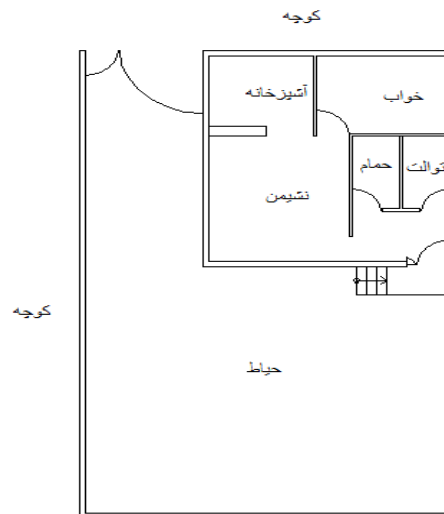
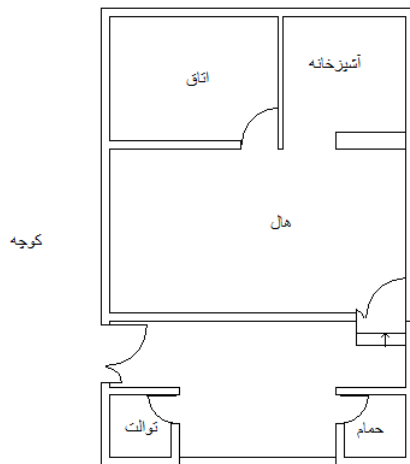
مصالح ساختمان های قدیم با استفاده از چوب و سنگ و گل بوده است پشت بام ها با نایلون و خاک نرم عایق شده اند. پنجره ها تا سال ۱۳۷۰ چوبی و بعد از آن تا سال ۱۳۸۵ فلزی و بعد از سال ۱۳۹۰ تاکنون پی وی سی بوده است. پلان قدیمی خانه های بررسی شده دارای الگوی ذیل بوده است که با توجه به زندگی کشاورزی و دامداری تمامی مکان ها در نظر گرفته است. به ترتیب ذیل می باشد:



مشکلات پلان جدید:

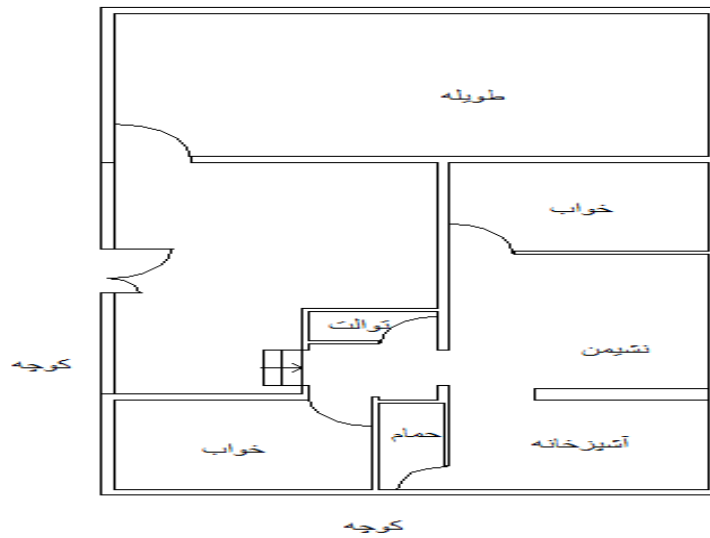
- ۱- با توجه اینکه صاحب خانه ماشین دارد ولی خانه پارکینگی برای آن ندارد. محرمیت ندارد و خواب رو به نشیمن باز میشود.
- حمام و توالت در حیاط و دور از محیط داخل است که خود یک مشکل محسوب می شود. نبود فضای کافی برای افراد خانه.
- از مصالح بنایی استفاده شده و استحکام لازم برای نیروهای ثقیل و جانبی را ندارد. چشم انداز مناسب ندارد.
- وجود یک حیاط بی اثر و کارایی.

کوجه



۲- جای برای ماشین و انبار محصولات وجود ندارد و این یک مشکل.
مصالح بنایی استفاده شده و استحکام لازم برای نیروهای

از
ثقلی و جانبی را ندارد.
چشم انداز مناسب ندارد.
نبود فضای کافی برای افراد خانه.
محرمیت ندارد و خواب رو به نشیمن باز میشود.
ورودی نامناسب است.
تقسیم بندی نامناسب فضاهای داخل.



۳-

جایی برای ماشین
از مصالح بنایی استفاده
استحکام لازم برای
ثقلی و جانبی را ندارد.

نبود فضای کافی برای افراد خانه.

چشم انداز مناسب ندارد.

محرمیت ندارد و خواب رو به نشیمن باز میشود.

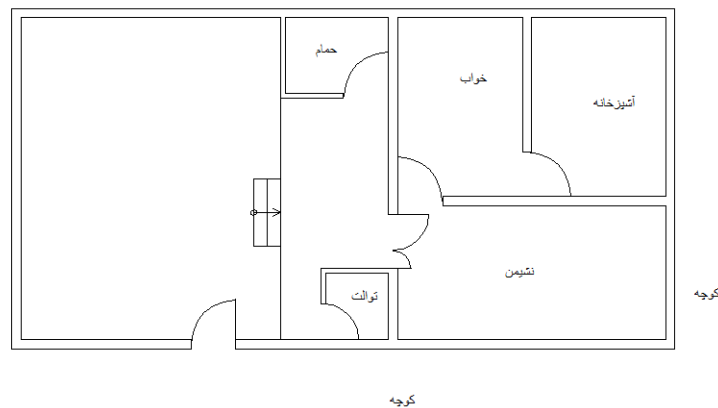
ورودی نامناسب است.

تقسیم بندی نامناسب فضاهای داخل.

وجود حمام در آشپزخانه.

جدا بودن یکی از اتاق خواب ها و قرار گرفتن در فضای بیرون.

ندارد.
شده و
نیروهای



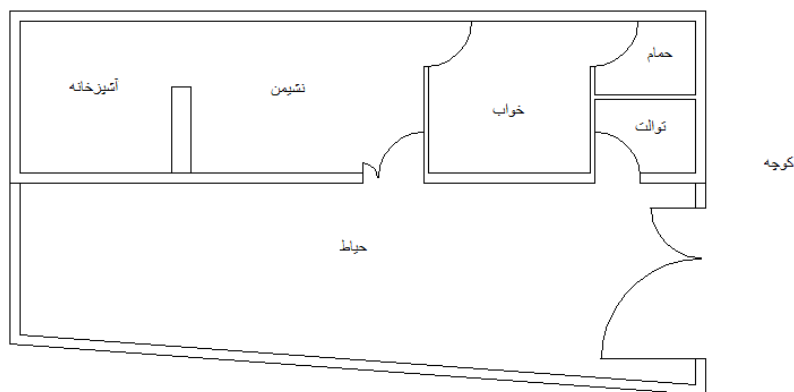
۴- آشپزخانه دور از نشیمن می باشد.

از مصالح بنایی استفاده شده و استحکام لازم برای نیروهای ثقلی و جانبی را ندارد.

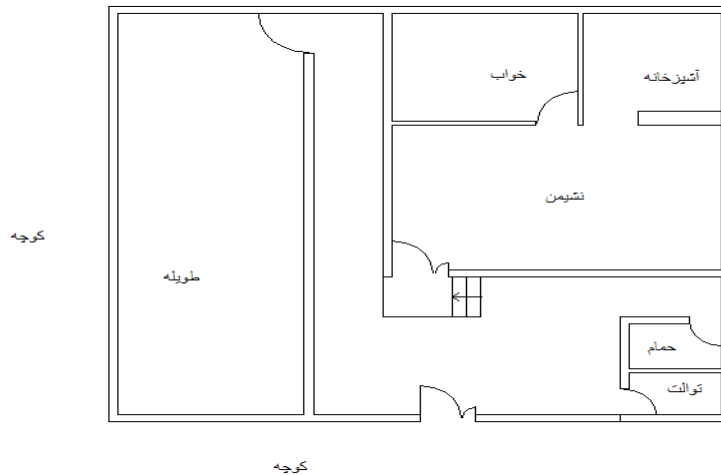
نبود فضای کافی برای افراد خانه.

چشم انداز مناسب ندارد.

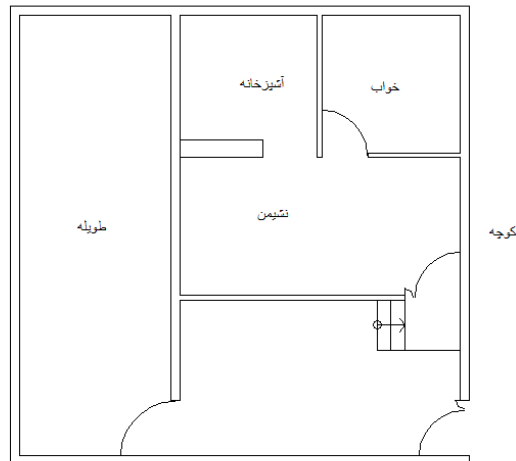
محرمیت ندارد و خواب رو به نشیمن باز میشود.
 ورودی نامناسب است.
 تقسیم بندی نامناسب فضاهای داخل.
 حمام و توالت در حیاط و دور از محیط داخل است که خود یک مشکل محسوب می شود.
 جای برای ماشین و انبار محصولات وجود ندارد و این یک مشکل.



پلان دراز و پشت سرهم در صورت داشتن زمین کافی.
 از مصالح بنایی استفاده شده و استحکام لازم برای نیروهای ثقیل و جانبی را ندارد.
 نبود فضای کافی برای افراد خانه.
 چشم انداز مناسب ندارد.
 محرمیت ندارد و خواب رو به نشیمن باز میشود.
 ورودی نامناسب است.
 تقسیم بندی نامناسب فضاهای داخل.
 توالت در حیاط و دور از محیط داخل است که خود یک مشکل محسوب می شود.
 نبود جای کافی برای انبار محصولات.



- ۵- از مصالح بنایی استفاده شده و استحکام لازم برای نیروهای ثقلی و جانبی را ندارد. نبود فضای کافی برای افراد خانه. چشم انداز مناسب ندارد. محرمیت ندارد و خواب رو به نشیمن باز میشود. ورودی نامناسب است. تقسیم بندی نامناسب فضاهای داخل. نبود جایی برای ماشین. حمام و توالت در حیاط و دور از محیط داخل است که خود یک مشکل محسوب می شود.



۶- از مصالح بنایی استفاده شده و استحکام لازم برای نیروهای ثقیل و جانبی را ندارد. نبود فضای کافی برای افراد خانه.

چشم انداز مناسب ندارد.

محرمیت ندارد و خواب رو به نشیمن باز میشود.

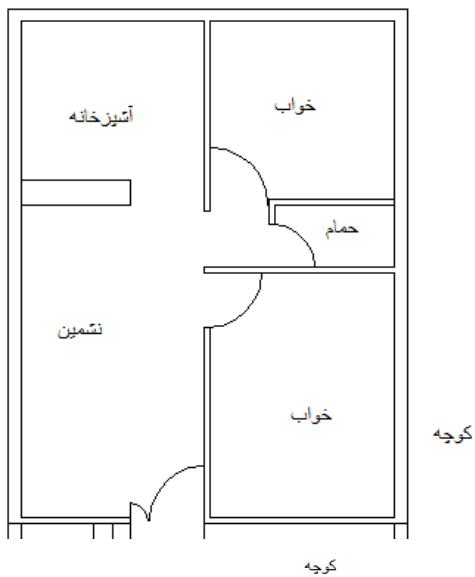
ورودی نامناسب است.

تقسیم بندی نامناسب فضاهای داخل.

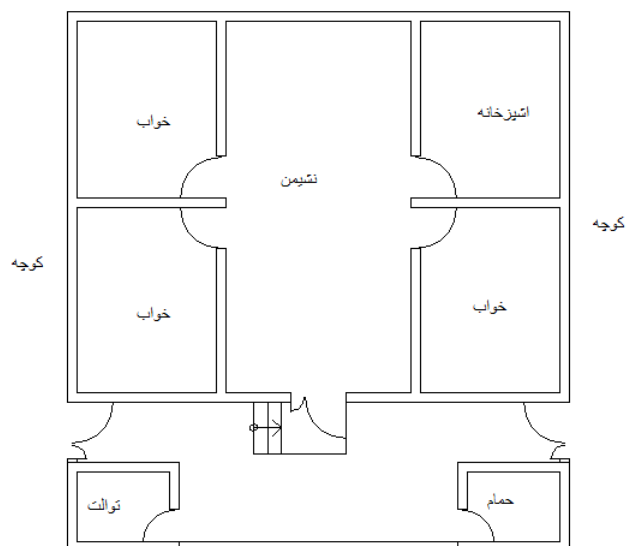
نبود جایی برای ماشین.

حمام و توالت در حیاط و دور از محیط داخل است که خود یک

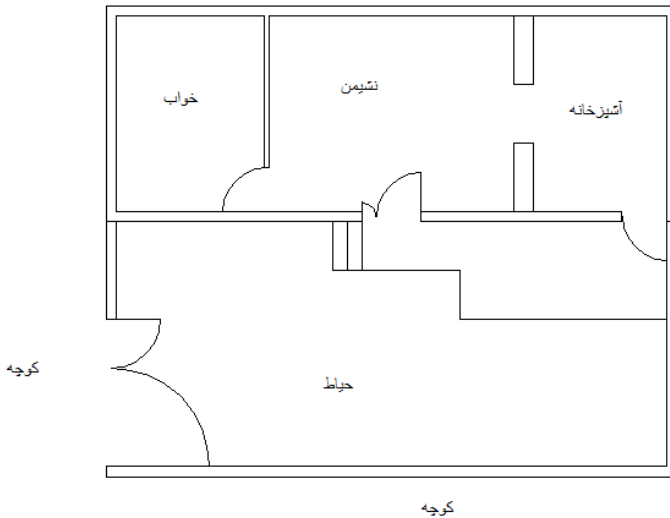
مشکل محسوب می شود.



۸- از مصالح بنایی استفاده شده و استکام لازم برای نیروهای ثقلی و جانبی را ندارد.
 نبود فضای کافی برای افراد خانه.
 چشم انداز مناسب ندارد.
 محرمیت ندارد و خواب رو به نشیمین باز میشود.
 ورودی نامناسب است.
 تقسیم بندی نامناسب فضاهای داخل.
 نبود جایی برای ماشین.
 توالت در حیاط و دور از محیط داخل است که خود یک مشکل محسوب می شود.
 نبود جایی برای ماشین.



۹- از مصالح بنایی استفاده شده و استکام لازم برای نیروهای ثقلی و جانبی را ندارد.
 محرمیت ندارد و خواب رو به نشیمین باز میشود.
 ورودی نامناسب است.
 تقسیم بندی نامناسب فضاهای داخل.
 نبود جایی برای ماشین.
 حمام و توالت در حیاط و دور از محیط داخل است که خود یک مشکل محسوب می شود.
 وجود یک حیاط بی اثر و کارایی.



- ۱۰- از مصالح بنایی استفاده شده و استحکام لازم برای نیروهای ثقیلی و جانبی را ندارد.
- محرمیت ندارد و خواب رو به نشیمن باز میشود.
- ورودی نامناسب است.
- تقسیم بندی نامناسب فضاهای داخل.
- حمام و توالت در حیاط و دور از محیط داخل است که خود یک مشکل محسوب می شود.
- نبود جای کافی برای انبار محصولات.
- نبود جای کافی برای افراد خانه.

نتیجه گیری و بحث

معماری نقش بسزایی در شکل گیری روستاها ایفا کرده و در

همین راستا در پلان غالب ساختمان‌ها ی روستایی خود را جای داده است و به پیشرفت و توسعه روستا کمک کرده است. پلان‌های روستایی طبق مشخصات و فناوری قدیمی آن زمان که هدف آنها ساخت پناهگاهی برای حفاظت از خود و دیگران بوده و به زیبایی و شکوه و آراستگی و ارتباط فضاها و چگونگی استفاده از فضاها توجه چندانی نداشتند. از این رو هدف فقط برای حفاظت از خود در برابر حوادث و اتفاقات احتمالی و رفع نیاز بود. پلان ساختمان باید دارای ویژگی‌های خاص خود باشد و بسته به نیاز هر منطقه باید شرایط، مقررات و ضوابط آن را رعایت کرد و باید پلان‌ها طبق خواسته و نیاز طراحی شوند، دارای فضاهای ارتباطی و حفظ ارتباط‌ها باشد تا بتوان در آن احساس آرامش و امنیت به ارمغان آورد. در روستاها شغل و کار اصلی روستاها صرفاً کشاورزی و دامداری است و لازم است که پلان روستاها با پلان شهری تفاوت‌های فضایی داشته باشد. مثلاً در شهر فضاهای پلان نسبت به یکدیگر دارای ارتباط و یک پارچگی است که مد نظر و از مهمترین خصوصیات پلان است که شخص میتواند احساس آرامش کند و به ندرت پیش می آید که استفاده کاری داشته باشد. اما در روستا پلان ساختمان‌ها را بیشتر از همه به شغل خود وابسته کرده است و میتوان گفت بیشترین فضاهای طراحی شده برای ساختمان‌های کاری از قبیل طویله، انبارهای کاه و فضاهایی به عنوان انبار وسایل کشاورزی و تجهیزات کشاورزی و دامداری نیاز دارند که باید در پلان مشخص شده باشد. پلان‌های موجود در روستای رنگه ریژان به مانند آن که گفتیم فضا سازی و ارتباط مشخص و کار آمدی در آن به ندرت دیده میشود و یا اصلاً دیده نمی شود و فقط برای تأمین امنیت در برابر حوادث و اتفاقات طبیعی و غیره ساخته و از آن استفاده میشود.

بر اساس بررسی ده پلان کاربردی از روستای مرخز نتایج ذیل استحصال گردید:

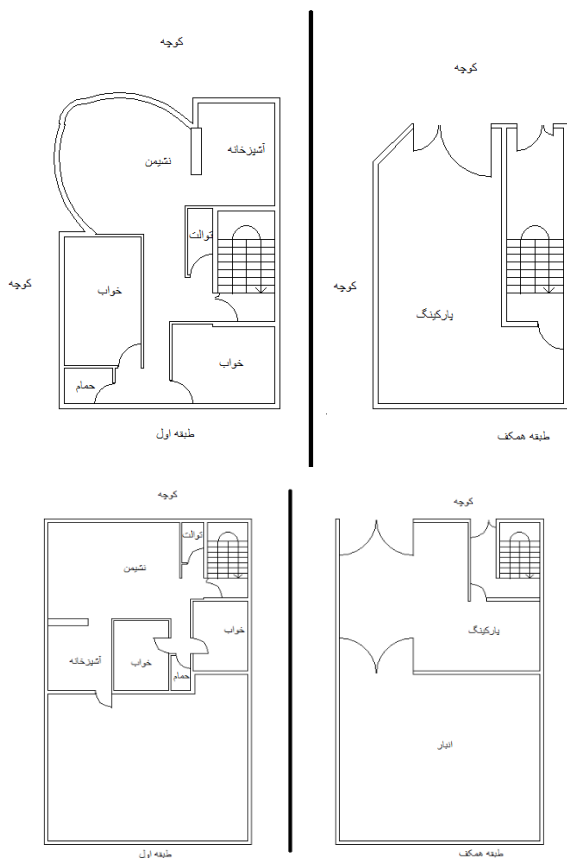
- با توجه به تغییرات اقتصادی روستا پلان خانه‌ها دچار تغییر شده است در پلان قبلی فضاهای زیستی و فضاهای اقتصادی در هم تنیده بودند اما در پلان جدید به صورت کامل انبار علوفه و محل نگهداری احشام از فضای مسکونی جدا شده است.
- مصالح به صورت اساسی تغییر نموده است و از سنگ و چوب و خشت به آهن و آجر و بلوک سیمانی تغییر پیدا نموده است.
- معماری خانه‌ها تغییراتی پیدا کرده و فضای پذیرایی بزرگتر شده است.
- تعداد اتاق‌های خواب بیشتر شده است
- فضاهای سنتی مانند سرتنور حذف شده است.

- فضای پارکینگ و محل نگهداری ادوات کشاورزی اضافه شده است.

پیشنهادات

ارائه طرح‌های پیشنهادی:

برای حل مشکلاتی که پلان‌ها دارند طرح‌های پیشنهادی را ارائه داده ایم که به ترتیب زیر می‌باشد:



۱- پیشنهاد برای حل پلان شماره ۱:

محرمیت فضا‌های داخل.

پارکینگ ماشین که خیلی برای این خانواده مهم است.

گستراندن دید تقاطع دو کوچه با استفاده پخ دیوار.

ورودی مناسب.

دید و منظر مناسب.

فضای کافی.

۲- پیشنهاد برای حل پلان شماره ۲:

محرمیت فضا‌های داخل.

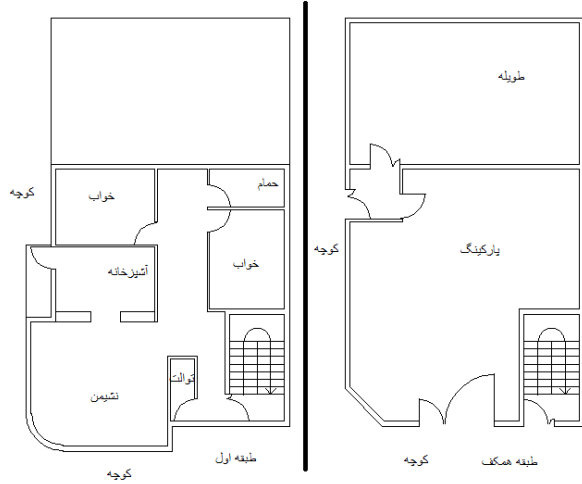
پارکینگ ماشین و انبار مناسب محصولات کشاورزی.

ورودی مناسب.

دید و منظر مناسب.

فضای کافی.

۳- پیشنهاد برای حل پلان شماره ۳:



محرمیت فضا های داخل.

پارکینگ ماشین.

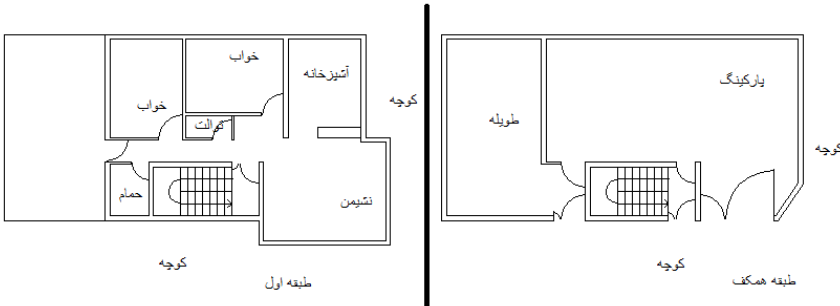
ورودی مناسب.

دید و منظر مناسب.

فضای کافی.

گستراندن دید تقاطع دو کوچه با استفاده پخ دیوار.

۴- پیشنهاد برای حل پلان شماره ۴:



وجود طویله مناسب.

محرمیت فضا های داخل.

پارکینگ ماشین.

ورودی مناسب.

دید و منظر مناسب.

گستراندن دید تقاطع دو کوچه با استفاده پخ دیوار.

۵- پیشنهاد برای حل پلان شماره ۵:



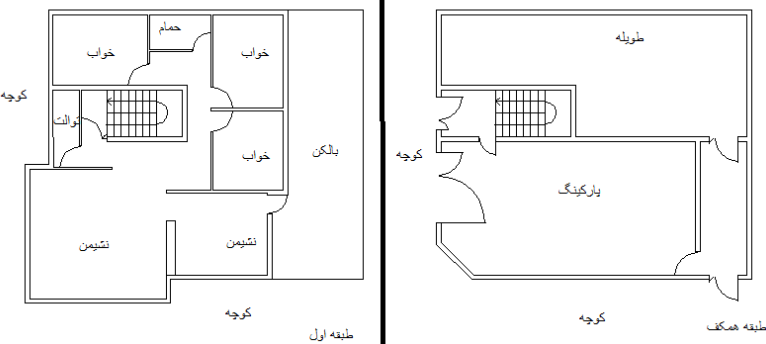
محرمیت فضا های داخل.

پارکینگ ماشین و انبار مناسب محصولات کشاورزی.

ورودی مناسب.

دید و منظر مناسب.

۶- پیشنهاد برای حل پلان شماره ۶:



محرمیت فضا های داخل.

ورودی مناسب.

دید و منظر مناسب.

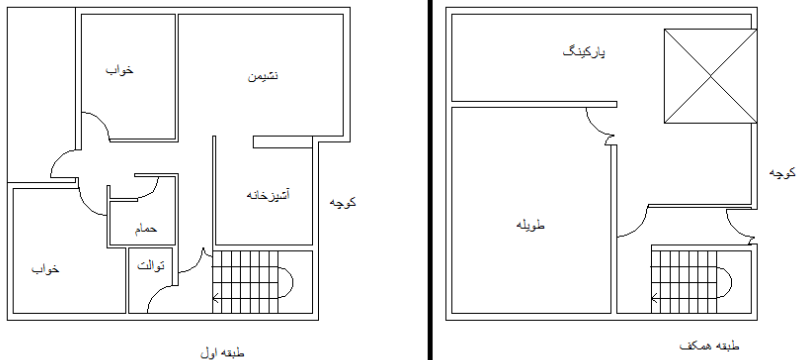
پارکینگ ماشین.

وجود طویله مناسب.

گستراندن دید تقاطع دو کوچه با استفاده پخ دیوار.

۷-پیشنهاد برای حل پلان شماره ۷:

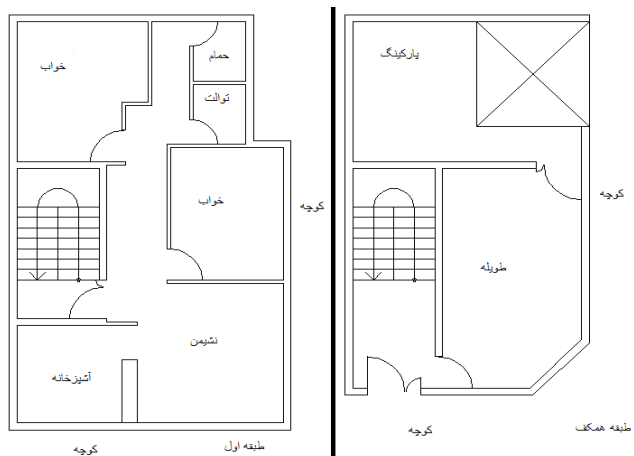
- محرمیت فضا های داخل.
- ورودی مناسب.
- دید و منظر مناسب.
- پارکینگ ماشین.
- وجود طویله مناسب.
- فضای کافی.



۸-پیشنهاد برای حل پلان شماره ۸:

- محرمیت فضا های داخل.
- ورودی مناسب.
- دید و منظر مناسب.
- پارکینگ ماشین.
- وجود طویله مناسب.

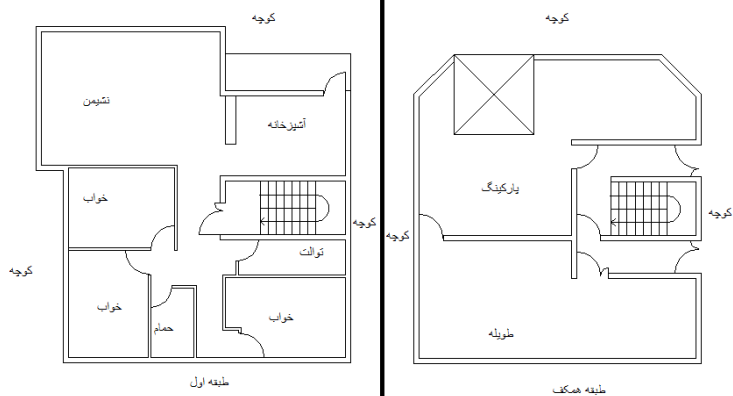
گستراندن دید تقاطع دو کوچه با استفاده پخ دیوار.



۹-پیشنهاد برای حل پلان شماره ۹:

گستراندن دید تقاطع دو کوچه با استفاده پخ دیوار.

- محرمیت فضا های داخل.
- ورودی مناسب.
- دید و منظر مناسب.
- وجود طویله مناسب.
- پارکینگ ماشین.



۱۰- پیشنهاد برای حل پلان شماره ۱۰:

گستراندن دید تقاطع دو کوچه با استفاده پخ دیوار.

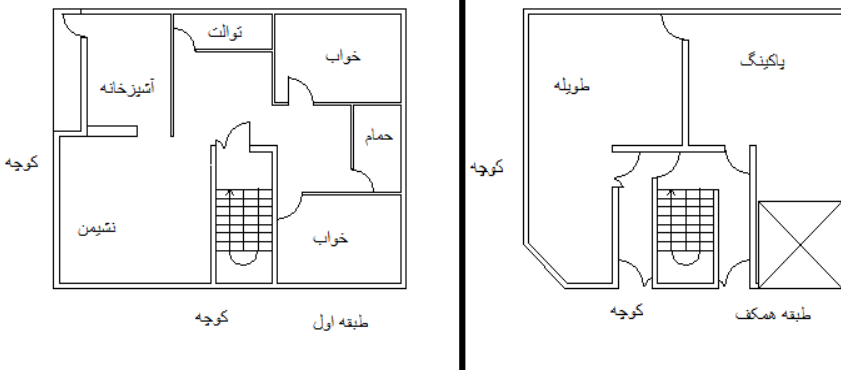
محرمیت فضا های داخل.

ورودی مناسب.

دید و منظر مناسب.

وجود طویله مناسب.

پارکینگ ماشین



منابع

آسایش، حسین (۱۳۸۲) کارگاه برنامه ریزی روستایی، انتشارات دانشگاه پیام نور.

پاپلی یزدی و ابراهیمی (۱۳۸۵) نظریه های توسعه روستایی، انتشارات سمت.

غلامرضا لطیفی و ندا صفری چابک (۱۳۹۲) باز آفرینی مفهوم محله در شهرهای ایرانی - اسلامی بر پایه اصول نوشهرگرایی

رضوانی، محمد رضا (۱۳۸۳) مقدمه ای بر برنامه ریزی توسعه روستایی، انتشارات سمت

مسلمی (۱۳۸۶)، نقش مشارکت های مردمی و همکاری نهادهای محلی در تهیه و اجراء طرح های هادی روستایی

نیشابوری (۱۳۶۹)، نظراتی پیرامون طرح بهسازی روستاها انتشارات سمت

حسینی حاصل (۱۳۸۶)، چالش ها، تنگناها و فرصت های طرح های هادی روستایی

Alavinejad, M. (2008). *The Concept of Mural Painting in the References of Islamic Art. Negare Chapte Letter*, (7), 18- 29

AndhraYuich, G. D. (2001). *Research Methods Urban*, (Seyed Mohammad Nejat Hosseini, Trans.). Tehran: Municipal Organization of the Country, (25).

Dosti, R. (2008). *Effects Eye-catching on the Walls of City*, *Journal of Architecture and Culture*, 68.

Gehl, J. (1996). *Life between Building & Space*, London: Gehl & Architects Publication.

Gerry, C. (2007). *Graffiti as the Revolt of Signs – Zonenkinder: European Street Art Collective ropean Cities in Competition and New Uses of Urban Design*, *Journal of Urban Design*, 7(1), 59 -73.

<http://www.islamicartz.com>

www.vanda-architect.persianblog.ir

www.city-dream.blogfa.com